

TutoJRES n°16 : Les outils de télé-réunions

Visioconférence et Infrastructure de Communication
Collaborative à l'Université Paris Diderot

2013-10-02



Présentation succincte de l'université

- Pluridisciplinaire
- ~4 000 personnels
- ~26 000 étudiants
- 5 sites principaux, parisiens
- ~ 100 équipes de recherche
- Membre fondateur du PRES SPC

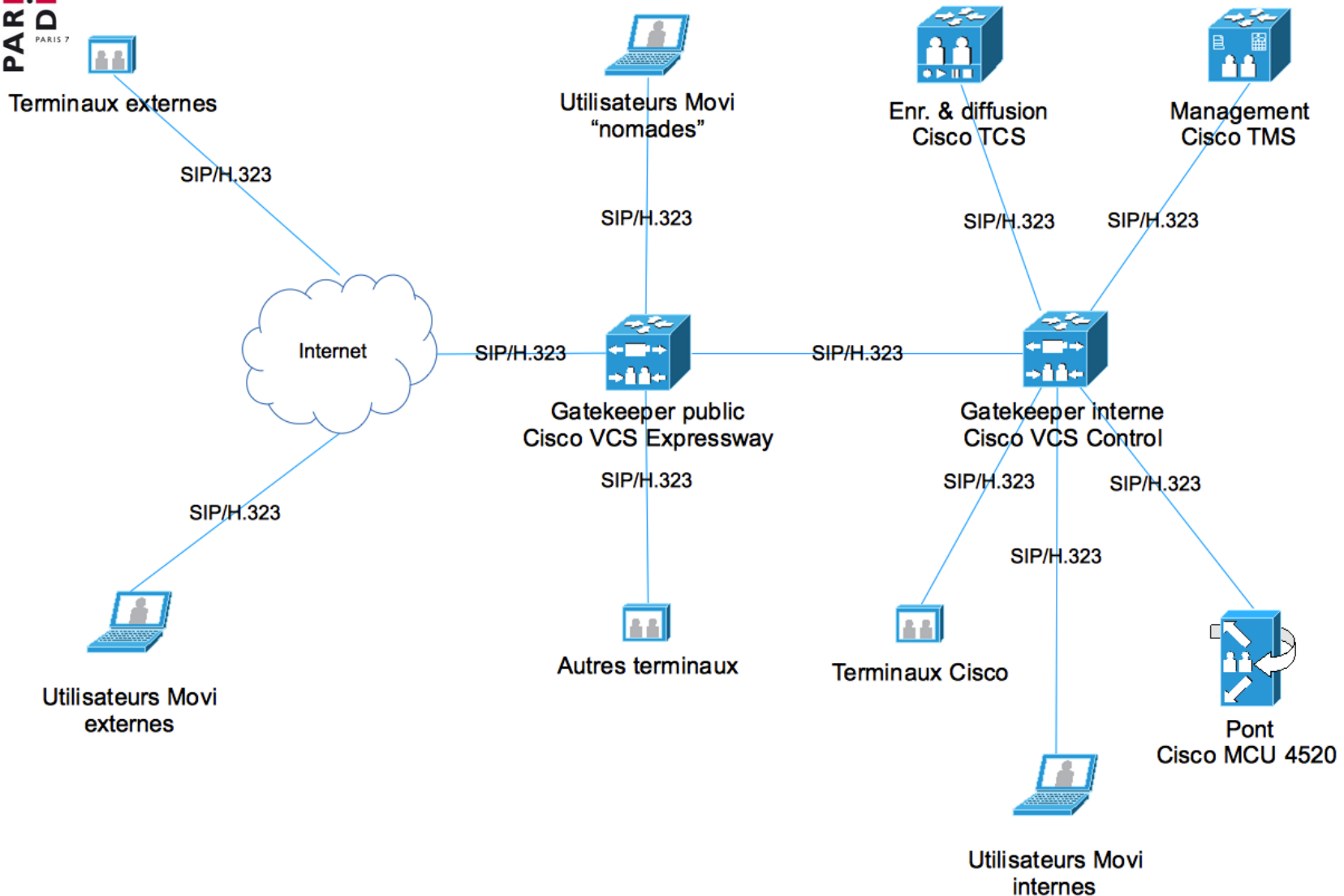


Projet d'infrastructure visio

- initié été 2010, go fin 2010, build fin 2011, recette mai 2012...
- fédérer les besoins
- mutualiser les investissements
- *simplifier l'exploitation*



Synoptique de l'infrastructure visio



Les avantages d'une telle infrastructure

- Gestion centralisée...
- *Avec délégation !*
- Firewalling des terminaux
- *NAT des terminaux*
- Réservation (dont self-service)
- Monitoring (et ticketing)
- Reporting



Des terminaux de visio bien sûr

- Quelques terminaux Cisco série C et EX
- Quelques terminaux historiques Polycom
 - intégration dans l'infrastructure pas (encore) faite
- Plusieurs projets d'équipement



Un terminal logiciel : Jabber Video aka Movi

- Jabber Video
- Anciennement Movi
- Windows, OSX
- Couplé à l'infrastructure c'est un « véritable terminal de visio personnel »
- Licence flottante par utilisateur
- À ne pas confondre avec le logiciel Cisco Jabber (softphone, IM, visio...)



Movi : utilisateur nomade

- Utilisateur « multisites »
- Et donc jamais « sur le bon site » ?
- Besoin récurrent : réunion locale (ou distante) en visio
- Solution :
 - Compte personnel Movi
 - Logiciel Movi installé sur ordinateur portable
 - Toujours prêt !

Movi : utilisateur distant sans terminal

- Réunion/entretien/soutenance locale
- Utilisateur en dehors de notre périmètre sans terminal de visio
- Solution :
 - Compte Movi « invité »
 - Download du logiciel depuis notre site
 - Test (firewall personnel, connectivité)
 - Prêt !

Movi : pénurie de salles de visioconférence

- Une réunion locale avec participants distants « en visio »
- Plus de disponibilité de « salles de visio »
- Solution :
 - Compte Movi « réunion »
 - Éventuellement conférence sur le pont
 - Ordinateur dédié + Movi (+ vidéoprojecteur) (+ micros)

Spare iMac + Movi = \sim EX[69]0



+



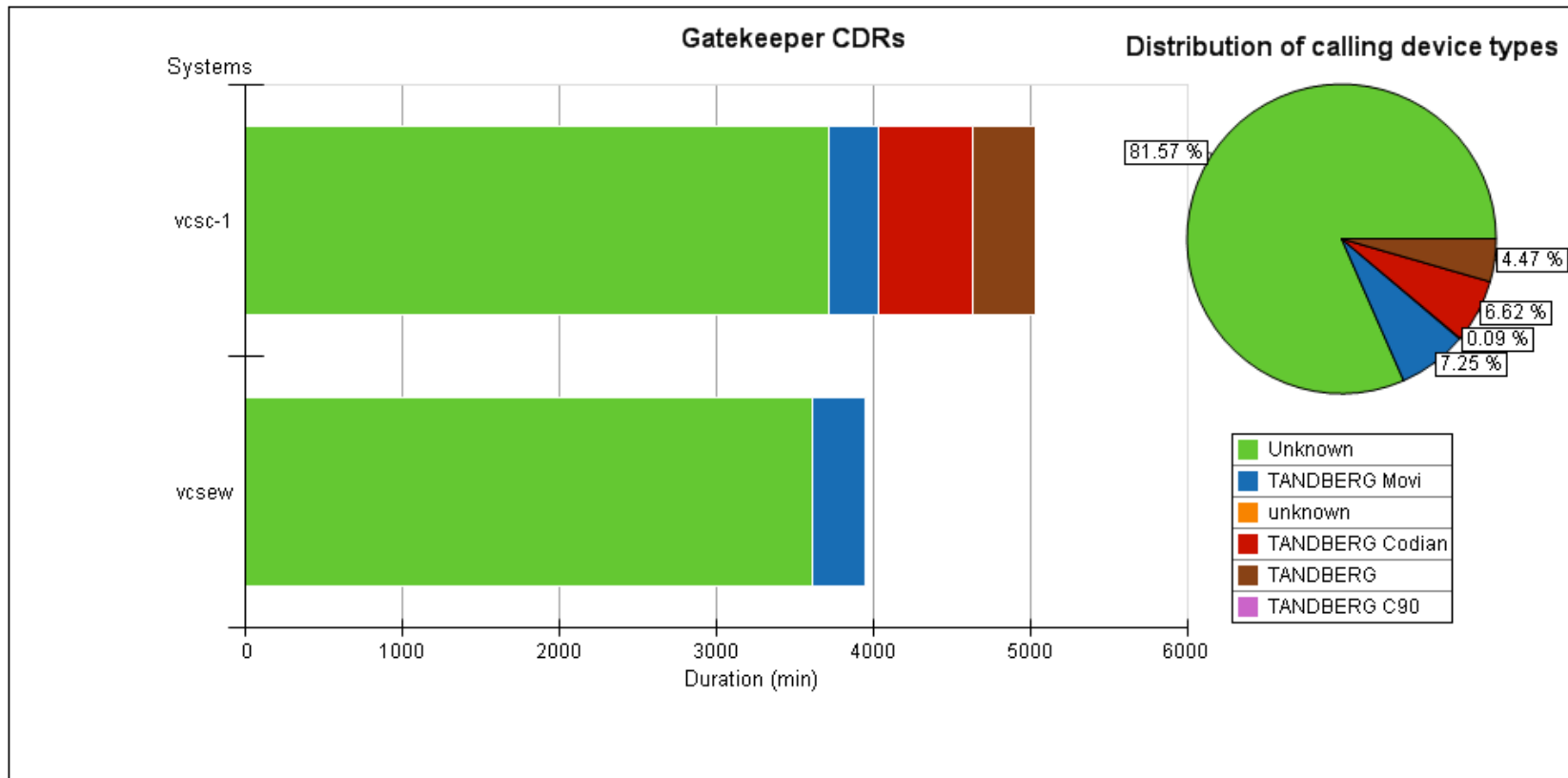
\approx



Movi : inconvénients

- Movi est un vrai terminal de visio : filtrage IP potentiellement délicat
- Particulièrement pour les sessions « Movi/Movi »
- Toutefois simple pour les sessions « Movi/infra », « Movi/terminaux »
- Moyen global de contournement, mais couteux en licences
- Toujours délicat pour les utilisateurs « invités » ou extérieurs au périmètre

Statistiques d'usage depuis le 2013-01-01



Perspectives d'évolution

- Déploiement de nouveaux terminaux de salles (2013Q4) et d'autres encore en projet (2014)
- Reprise adressage SIP (2013Q4)
- Intégration avec CUCM 9.x (2014)
- Simplifier l'usage de Movi pour les invités : portail d'auto inscription (2014)
- Véritablement ouvrir le self-service de réservation (2014)

